

XI. ДЕМОГРАФИК ҲОЛАТ ВА ИШ ҲАҚҚИ

Навоний вилояти ва ҳудудларнинг ташкил топган йиллари ҳамда уларнинг марказлари

	Ташкил топган йил	Вилоят ва туман, шаҳарлар марказлари	Ер майдони, минг.кв.км
Навоний вилояти	27.01.1992 й.	Навоний ш.	110,99
<i>шаҳарлар:</i>			
Навоний	1958 й	Навоний ш	0,05
Зарафшон	1972 й	Зарафшон ш.	0,02
<i>туманлар:</i>			
Кармана	09.09.1926 й	Кармана ш-ча.	0,95
Конимех	29.12.1965 й	Конимех ш-ча.	9,14
Қизилтепа	07.12.1970 й	Қизилтепа ш.	2,19
Навбаҳор	12.03.1980 й	Бешработ қ.а.п.	1,57
Нурота	29.09.1926 й	Нурота ш.	6,53
Томди	03.07.1927 й	Томдибулоқ ш-ча.	42,49
Учкудук	25.03.1982 й	Учкудук ш.	46,63
Хатирчи	03.12.1964 й	Янгиработ ш.	1,42

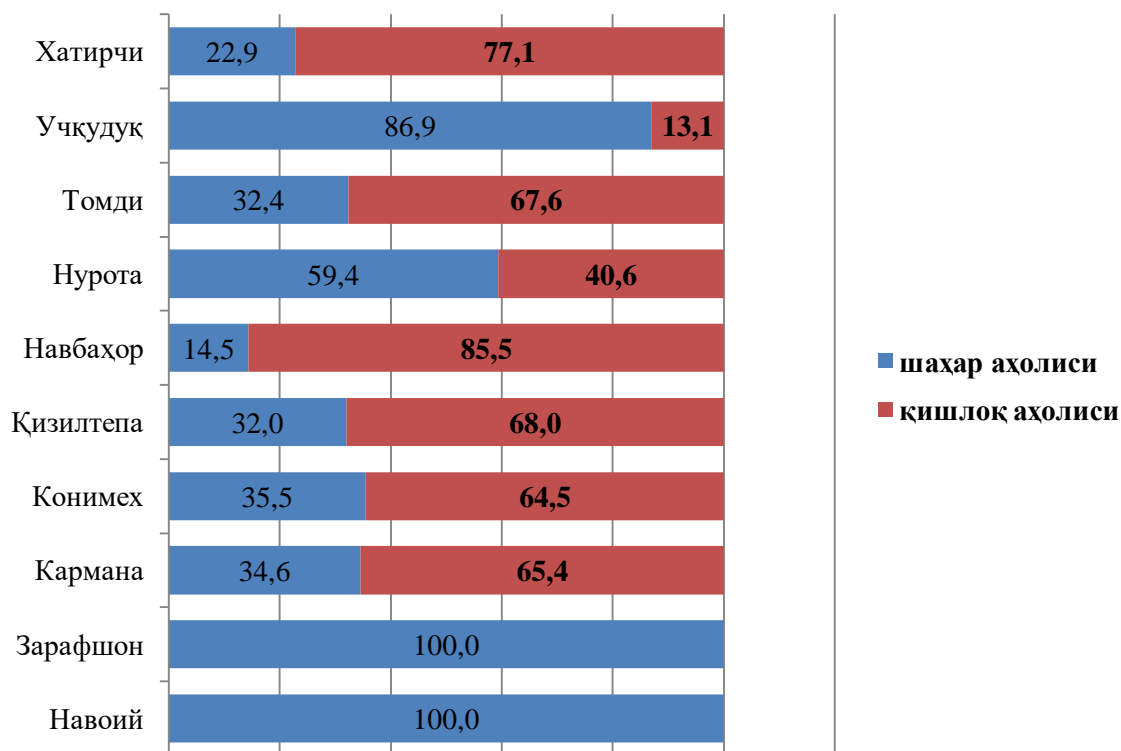
Дастлабки маълумотларга кўра, 2019 йилнинг 1 январ ҳолатига вилоятда доимий аҳоли сони 974,3 минг кишини ташкил қилди ва йил бошидан 16276 кишига ёки 1,7 фоизга кўпайди.

Доимий аҳоли сони¹⁾
(2019 йил 1 январ ҳолатига бирликда)

	Жами аҳоли	шу жумладан:		1 км кв га тўғри келадиганлар сони
		шаҳар аҳолиси	қишлоқ аҳолиси	
Вилоят бўйича:	974304	473 147	501 157	8,8
<i>шаҳарлар:</i>				
Навоий	136 379	136 379	-	2646,6
Зарафшон	82 467	82 467	-	3868,1
<i>туманлар:</i>				
Кармана	127 613	44176	83437	134,0
Конимех	29 979	10 654	19 325	3,3
Қизилтепа	149 258	47 824	101 434	68,3
Навбаҳор	110 724	16 007	94 717	70,5
Нурота	91 010	54 022	36 988	13,9
Томди	14 475	4693	9 782	0,3
Учкудук	37 133	32 272	4 861	0,8
Хатирчи	195 266	44 653	150 613	137,7

¹⁾ дастлабки маълумот

Доимий аҳоли сонида қишлоқ ва шаҳар жойлардаги улуши
(2019 йил 1 январ ҳолатига, фоизда)



Аҳолининг табиий ҳаракати 2018 йил январ-декабрда

	киши			ҳар 1000 кишига	
	2017	2018 ¹⁾	ўсиш, камайиш	2017	2018 ¹⁾
Туғилганлар	20563	21541	978	21,6	22,3
Ўлганлар	4472	4160	-312	4,7	4,3
Табиий ўсиш	16091	17381	1290	16,9	18,0
Никоҳлар	8925	9012	87	9,4	9,3
Ажралишлар	1115	997	-118	1,2	1,0

¹⁾ дастлабки маълумот

Туғилиш даражаси. 2018 йилнинг январ-декабрида туғилганлар сони 21541 кишини ташкил қилди ва 2017 йилнинг шу даврига (20563 киши) нисбатан 978 тага ошган. Туғилиш коэффициенти мос равишда 22,3 промиллени ташкил қилди ва 2017 йилнинг шу даврига (21,6 промилле) нисбатан 0,7 промиллега ошган.

Туғилиш даражаси вилоятнинг Навоий шаҳар (20,1 дан 21,3 промиллега), Навбахор (21,1 дан 21,4 промиллега), Қизилтепа (20,0 дан 21,7 промиллега), Томди (14,1 дан 16,0 промиллега), Хатирчи (23,3 дан 24,3 промиллега), Конимех (21,2 дан 22,3 промиллега), Нурота (21,9 дан 23,4 промиллега) туманларида ошгани кузатилди.

Туғилиш даражаси вилоятнинг Зарафшон шаҳар (21,5 дан 21,3 промиллега), Кармана (23,3 дан 22,0 промиллега), Учқудуқ (24,5 дан 23,6 промиллега) туманларида камайганлиги кузатилди.

Ўлим даражаси. 2018 йилнинг январ-декабрида ўлганлар сони 4160 кишини ташкил қилди ва 2017 йилнинг шу даврига (4472 киши) нисбатан - 312 тага камайди. Ўлим коэффициенти мос равишда 4,3 промиллени ташкил қилди, (2017 йил январ-декабрида – 4,7 промилле).

Ўлганлар даражаси вилоятнинг Томди туманида(4,4 дан 4,5 промиллега), ошгани кузатилди.

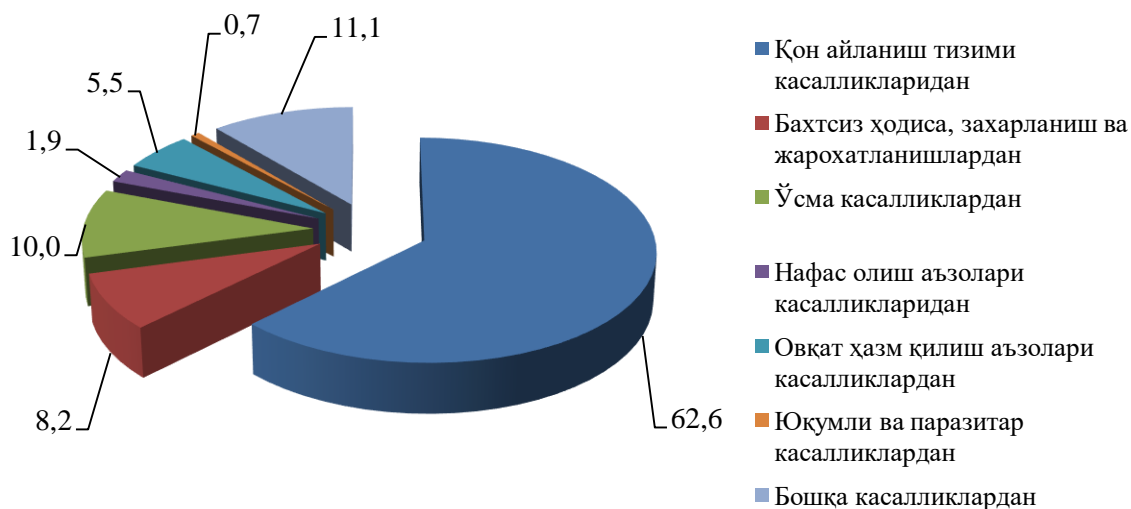
Ўлганлар даражаси вилоятнинг 2017 йилнинг шу даврига нисбатан Навои шаҳар (5,3 дан 4,8 промиллега), Конимех (7,2 дан 5,0 промиллега), Қизилтепа (4,2 дан 4,0 промиллега), Навбахор (4,5 дан 3,9 промиллега), Кармана (5,2 дан 4,7 промиллега), Учқудуқ (4,5 дан 3,6 промиллега), Хатирчи (4,3 дан 4,1 промиллега), туманларида камайганлиги кузатилди.

Ўлганлар умумий сонидан 62,6 фоизи қон айланиш тизими касалликларидан, 10,0 фоизи - ўсма касалликларидан, 5,5 фоизи - овқат ҳазм қилиш органлари касалликларидан, 1,9 фоизи - нафас олиш органлари касалликларидан, 8,2 фоизи - бахтсиз ҳодиса, заҳарланиш ва жароҳатлардан, 0,7 фоизи юқумли ва паразитар касалликлардан ҳамда 11,1фоизи бошқа касалликлардан вафот этган.

Дастлабки маълумотларга кўра, 2018 йилнинг январ-декабрида бир ёшга тўлмаган 149 та болалар ўлими кузатилди. Болалар ўлими коэффициенти 7,2 промиллени ташкил қилди (2017 йилнинг январ-декабрида 9,5 промилле).

Бир ёшгача ўлган болаларнинг умумий сонидан 62,4 фоизи перинатал даврда юзага келадиган ҳолатлардан, 6,7 фоизи – нафас олиш органлари касалликларидан, 0,7 фоизи - бахтсиз ҳодиса, заҳарланиш ва жароҳатлардан, 20,1 фоизи – туғма аномалиялардан ҳамда 10,1 фоизи бошқа касалликлардан вафот этган.

Касалликлар турлари бўйича ўлганларнинг умумий сонидagi улуши, %да



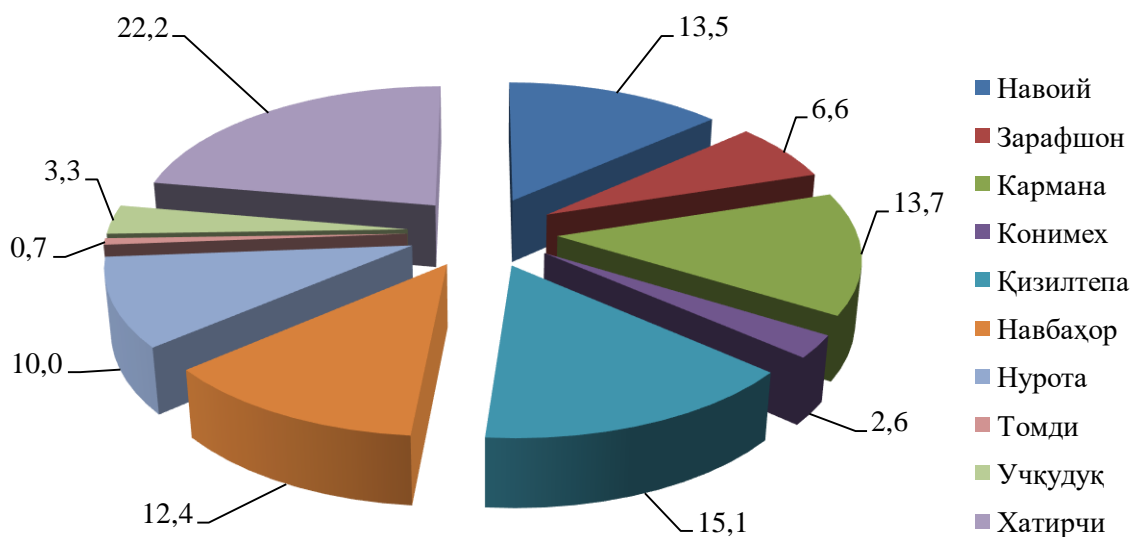
**Тузилган никоҳлар ва никоҳдан ажралишлар сони
(январ-декабр ойларида бирлик)**

	Тузилган никоҳлар		Никоҳдан ажралишлар	
	2017	2018 ¹⁾	2017	2018 ¹⁾
Вилоят бўйича:	8925	9012	1115	997
<i>шаҳарлар:</i>				
Навоий	1232	1215	274	251

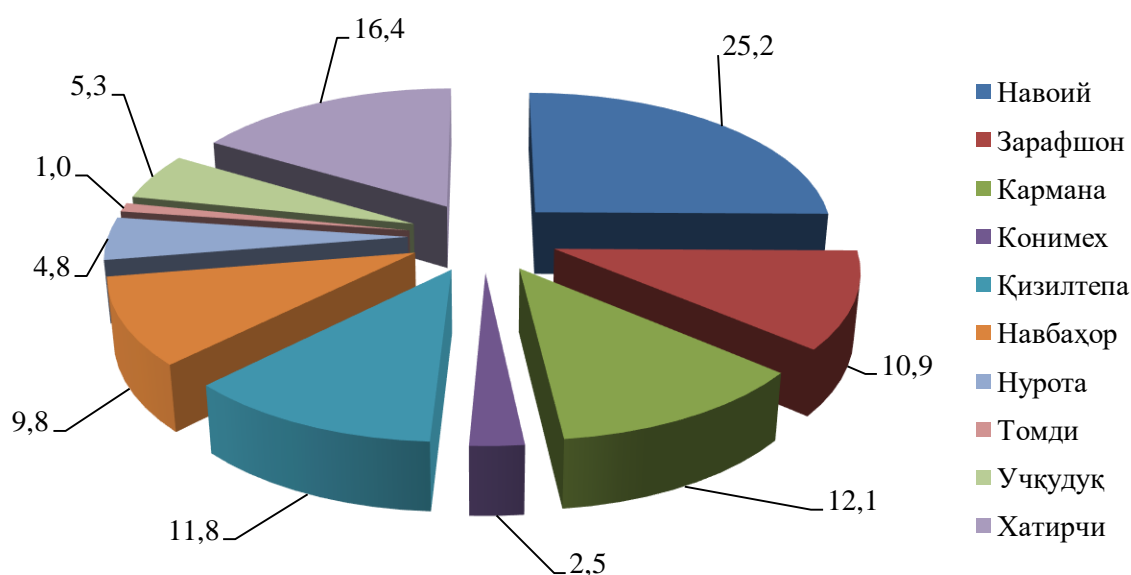
¹⁾дастлабки маълумот

	Тузилган никоҳлар		Никоҳдан ажралишлар	
	2017	2018 ¹⁾	2017	2018 ¹⁾
Зарафшон	568	593	135	109
<i>туманлар:</i>				
Кармана	1235	1236	174	121
Конимех	228	230	28	25
Қизилтепа	1471	1357	118	118
Навбаҳор	1012	1117	100	98
Нурога	811	900	48	48
Томди	65	66	7	10
Учкудук	278	295	59	53
Хатирчи	2025	2003	172	164

Вилоят бўйича тузилган никоҳларда ҳудудларнинг улуши (фоизда)



Вилоят бўйича никоҳдан ажралишларда ҳудудларнинг улуши (фоизда)



Никоҳлар ва ажралишлар. 2018 йилнинг январ-декабрида ФХДЁ органларида 9012 та никоҳлар ва 997 та ажралишлар рўйхатга олинди. Минг аҳолига нисбатан 9,3 та никоҳ (2017 йилнинг мос даврида – 9,4 та) ва 1,0 та ажралишлар (2017 йилнинг тегишли даврида – 1,2 та) га тўғри келди.

Тузилган никоҳлар вилоятнинг Зарафшон шаҳар (7,1 дан 7,2 промиллега), Навбахор (9,4 дан 10,2 промиллега), Учқудуқ (7,6 дан 8,0 промиллега), Томди (4,5 дан 4,6 промиллега), Нурота (9,1 дан 10,0 промиллега) туманларида ошгани кузатилди.

Тузилган никоҳлар вилоятнинг Навоий шаҳар (9,1 дан 8,9 промиллега), Кармана (10,1 дан 9,8 промиллега), Қизилтепа (10,1 дан 9,2 промиллега), Хатирчи (10,6 дан 10,4 промиллега) туманларида камайганлиги кузатилди.

Никоҳдан ажралганлар вилоятнинг Томди туманида (0,5 дан 0,7 промиллега), ошгани кузатилди.

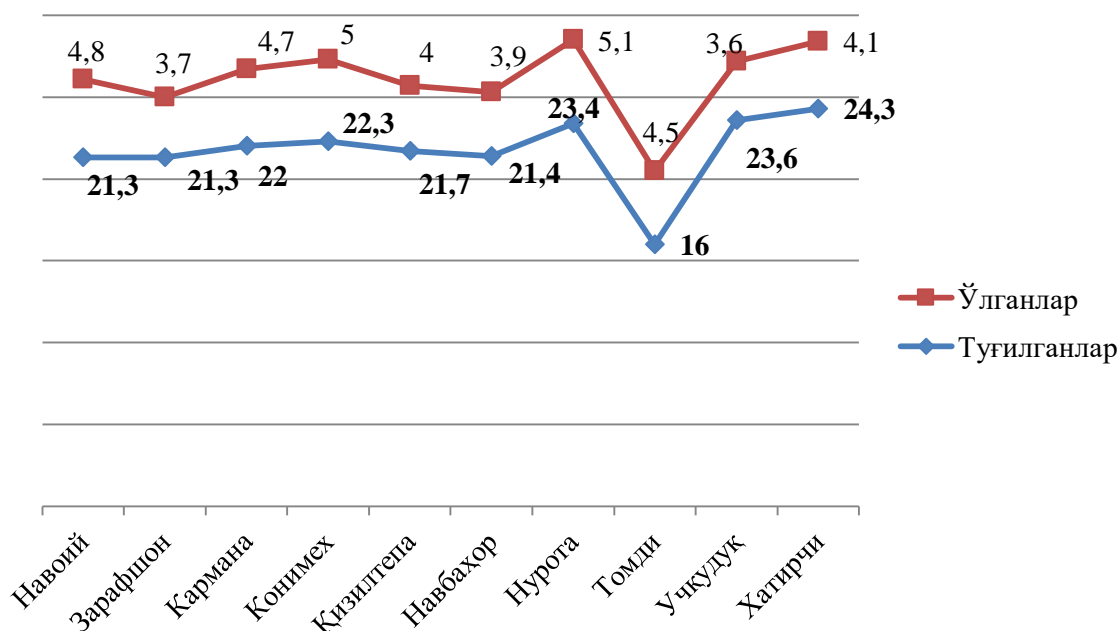
Никоҳдан ажралганлар вилоятнинг Навоий шаҳар (2,0 дан 1,8 промиллега), Зарафшон шаҳар (1,7 дан 1,3 промиллега), Кармана (1,4 дан 1,0 промиллега), Конимех (0,9 дан 0,8 промиллега), Хатирчи (0,9 дан 0,8 промиллега), Учқудуқ туман (1,6 дан 1,4 промиллега), туманларида камайганлиги кузатилди.

Аҳолининг табиий ҳаракати коэффициентлари
(январ-декабр ойларида 1000 аҳоли сонига)

	Туғилганлар		Ўлганлар		Аҳолининг табиий ўсиши	
	2017	2018 ¹⁾	2017	2018 ¹⁾	2017	2018 ¹⁾
Вилоят бўйича:	21,6	22,3	4,7	4,3	16,9	18,0
<i>шаҳарлар:</i>						
Навоий	20,1	21,3	5,3	4,8	14,8	16,5
Зарафшон	21,5	21,3	3,7	3,7	17,8	17,6
<i>туманлар:</i>						
Кармана	23,3	22,0	5,2	4,7	18,1	17,3
Конимех	21,2	22,3	7,2	5,0	14,0	17,3
Қизилтепа	20,0	21,7	4,2	4,0	15,8	17,7
Навбаҳор	21,1	21,4	4,5	3,9	16,6	17,5
Нурога	21,9	23,4	5,1	5,1	16,8	18,3
Томди	14,1	16,0	4,4	4,5	9,7	11,5
Учкудук	24,5	23,6	4,5	3,6	20,0	20,0
Хатирчи	23,3	24,3	4,3	4,1	19,0	20,0

¹⁾ дастлабки маълумот

Аҳолининг табиий ҳаракати 2018 йил январ-декабрда
(Ҳар 1000 кишига)



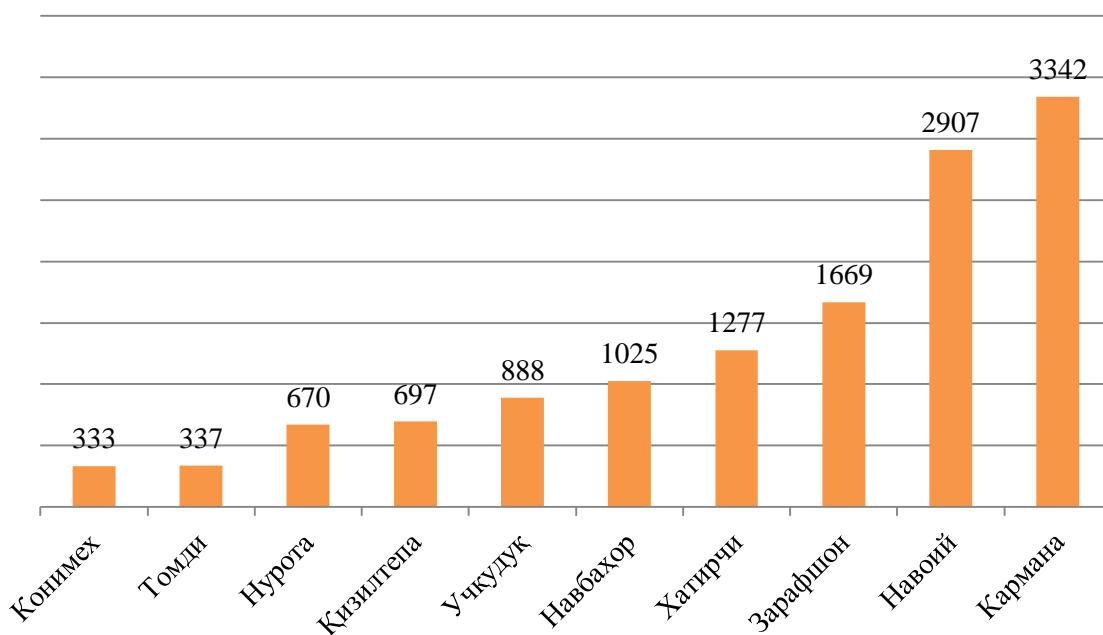
Вилоят бўйича кучиб келганлар ва кучиб кетганлар сони
(январ-декабр ойларида бирлик)

	Кучиб келганлар		Кучиб кетганлар		Миграция сальдоси	
	2017	2018 ¹⁾	2017	2018 ¹⁾	2017.	2018 ¹⁾
Жами	13047	13145	13887	14250	-840	-1105
<i>шаҳарлар:</i>						
Навобий	3017	2907	3570	4313	-553	-1406
Зарафшон	2631	1669	2100	2072	531	-403
<i>туманлар:</i>						
Кармана	2309	3342	1158	1330	1151	2012
Конимех	381	333	663	583	-282	-250

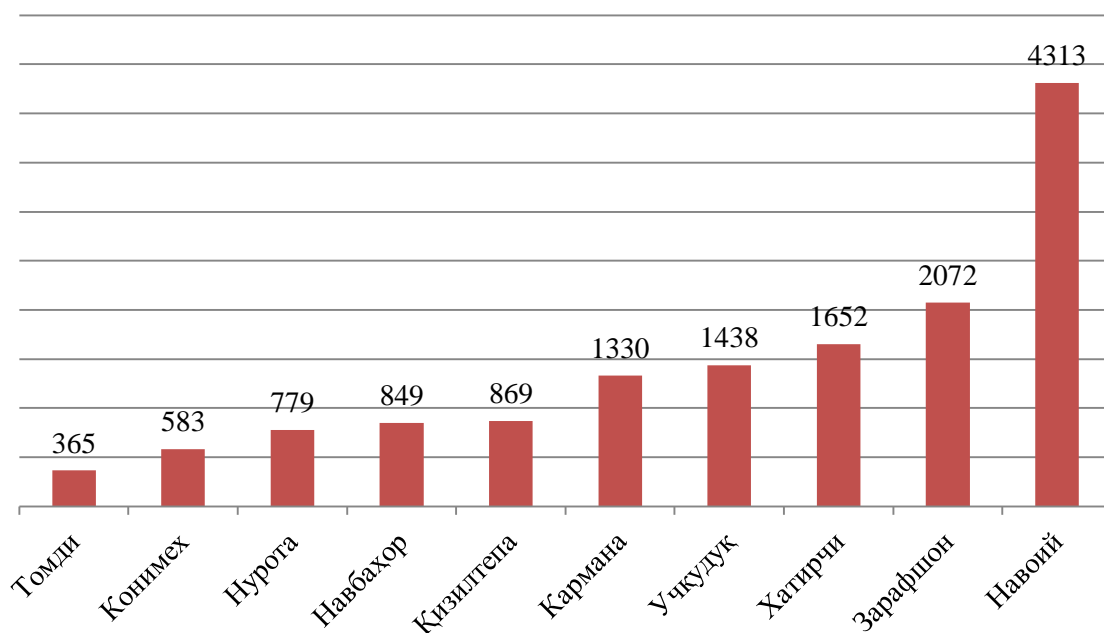
¹⁾дастлабки маълумот

	Кучиб келганлар		Кучиб кетганлар		Миграция сальдоси	
	2017	2018 ¹⁾	2017	2018 ¹⁾	2017.	2018 ¹⁾
Қизилтепа	612	697	983	869	-371	-172
Навбаҳор	790	1025	896	849	-106	176
Нурота	693	670	864	779	-171	-109
Томди	177	337	501	365	-324	-28
Учкудук	1178	888	1239	1438	-61	-550
Хатирчи	1259	1277	1913	1652	-654	-375

Вилоят бўйича кучиб келганлар сони
(январ-декабр ойларида бирлик)



Вилоят бўйича кўчиб кетганлар сони
(январ-декабр ойларида бирлик)



Миграция. Дастлабки маълумотларга кўра, 2018 йилнинг январ-декабр ойларида вилоят бўйича кўчиб келганлар сони 13145 кишини, шу давр мобайнида кўчиб кетганлар сони эса 14250 кишини ташкил қилди. Миграция қолдиғи манфий 1105 кишига (2017 йилнинг шу даврида манфий 840 киши) тенг бўлди.

Вилоят ҳудудида миграция қолдиғи Навоий шаҳрида (манфий 1406), Зарафшон шаҳрида (манфий 403), Қизилтепа (манфий 172), Учқудук (манфий 550), Хатирчи (манфий 375), туманларида камайишлар кузатилди.

Вилоят ҳудудида миграция қолдиғи Қармана (2012 кишига), Навбахор (176 кишига) туманларида ошгани кузатилди.

2018 йил январ-декабр ойларида ўртача ойлик номинал ҳисобланган иш ҳақи
(дастлабки маълумот)

Иш ҳақи. 2018 йил январ-декабр ойларида Навоий вилояти шаҳар, туманлари бўйича ўртача ойлик номинал ҳисобланган иш ҳақи таҳлили қўйидагиларни кўрсатмоқда: Вилоятда ўртача ойлик иш ҳақи 2371,0 минг сўмни ташкил этгани ҳолда, ўртача ойлик иш ҳақининг юқори миқдори Учқудук туманида 3 311,6 минг сўмни (вилоят ўртача ойлик иш ҳақига нисбатан 157,9 %), Зарафшон

шаҳрида 3 169,2 минг сўмни (159,8 %) ташкил этган бўлса, Қизилтепа туманида 1 237,3 минг сўмни (149,2 %), Хатирчи туманида 1 250,6 минг сўмни (149,4 %), Конимех туманида 1287,5 минг сўмни (162,8 %) ташкил этиб, бошқа ҳудудларга нисбатан кам миқдорга эга бўлмоқда.

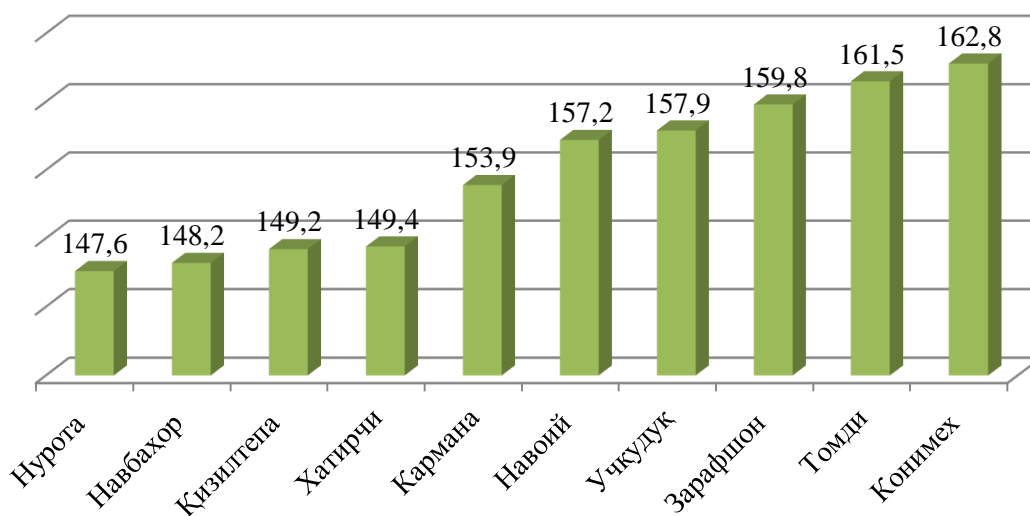
Ўртача ойлик номинал ҳисобланган иш ҳақи* (минг сўмда)

	2017 й.	2018 й.	2017 йил январ-декабрга нисбатан фоиз ҳисобида
Жами	1943,0	2 371,0	122,0
Навоий ш.	1616,8	2 542,2	157,2
Зарафшон ш	1983,2	3 169,2	159,8
Кармана	1062,4	1 635,3	153,9
Конимех	790,7	1 287,5	162,8
Қизилтепа	829,1	1 237,3	149,2
Навбахор	1039,3	1 540,2	148,2
Нурота	935,4	1 381,0	147,6
Томди	920,4	1 486,3	161,5
Учкудук	2096,7	3 311,6	157,9
Хатирчи	837,1	1 250,6	149,4

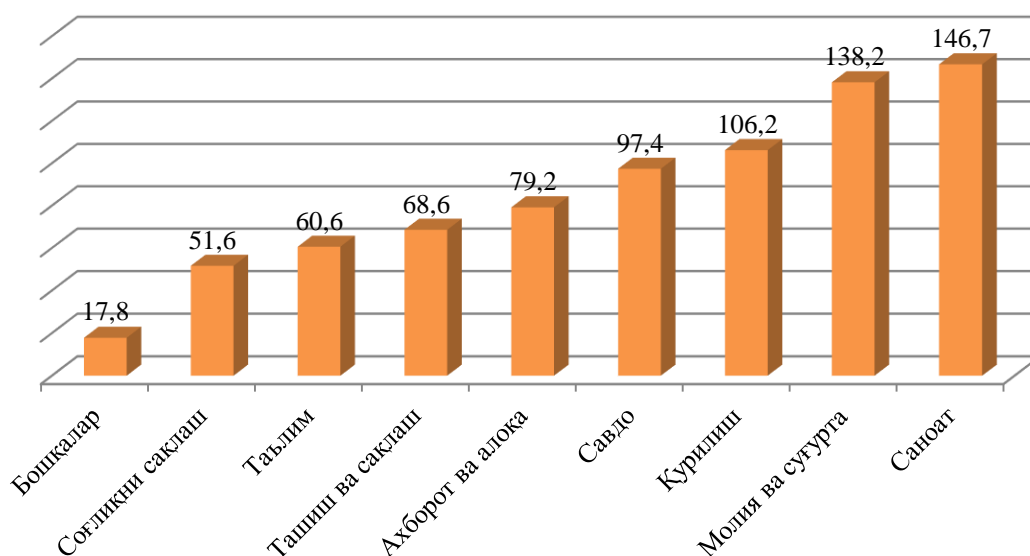
**) Қайта ҳисобланган, кичик тадбиркорлик ва қишлоқ хўжалиги корхоналарисиз.*

2018 йил январ-декабр ойларида Навоий вилояти шаҳар, туманлари бўйича ўртача ойлик номинал ҳисобланган иш ҳақи 2017 йилнинг мос даврига нисбатан 122,0 фоизга ошгани ҳолда, ўртача ойлик иш ҳақининг энг юқори суръатлари Конимех тумани 162,8 фоиз, Томди туманида 161,5 фоиз, Зарафшон шаҳар 159,8 фоиз ва Учкудук туманида 157,9 фоизга ўсгани кузатилди.

Худудлар бўйича ўртача ойлик номинал ҳисобланган иш ҳақи
(2017 йил январ-декабрга нисбатан, % да)



Иқтисодий фаолият турлари кесимида ўртача ойлик номинал ҳисобланган иш ҳақи
(2018 йил январ-декабр, вилоятдаги ўртача ойлик иш ҳақига нисбатан, % да)



Иқтисодий фаолият турлари кесимида ўртача ойлик номинал ҳисобланган иш ҳақи улуши жами иқтисодий фаолият турларига нисбатан сааноатда (146,7 %), молиявий ва суғурта фаолиятида (138,2 %), қурилишда (106,2 %), савдода (97,4 %), Ахборот ва алоқада (79,2 %), Ташиш ва сақлаш (68,6 %), Таълимда (60,6 %), Соғлиқни сақлаш ва ижтимоий хизматлар кўрсатишда (51,6 %) ва бошқа йўналишлар (56,5 %) соҳалари ҳиссасига тўғри келди.