

Демография ва меҳнат бозори

Дастлабки маълумотларга кўра, 2016 йилнинг 1 июль ҳолатига вилоятда доимий аҳоли сони 934,5 минг кишини ташкил қилди ва йил бошидан 6623 кишига ёки 0,7 фоизга кўпайди.

Аҳолининг табиий ҳаракати 2016 йил январь-июнда қуйидагича ифодаланади:

	Киши			Ҳар 1000 кишига	
	2015 й.	2016 й. ¹⁾	ўсиш, камайиш (-)	2015 й.	2016 й. ¹⁾
Туғилганлар	9070	9287	217	20,0	20,1
Ўлганлар	2000	2090	90	4,4	4,5
шу жумладан бир ёшгача болалар 1000 туғилган болаларга нисбатан	88	90	2	8,8	8,9
Табиий ўсиш	7070	7197	127	15,6	15,5
Никоҳлар	3011	2825	-186	6,6	6,1
Ажралишлар	540	503	-37	1,2	1,1

Туғилиш даражаси. 2016 йилнинг январь-июнида туғилганлар сони 9287 кишини ташкил қилди ва 2015 йилнинг шу даврига (9070 киши) нисбатан 217 тага кўпайди. Туғилиш коэффициенти мос равишда 20,1 промиллени ташкил қилди ва 2015 йилнинг шу даврига (20,0 промилле) нисбатан 0,1 промиллега кўпайди.

Туғилиш даражасининг камайиши вилоятнинг Зарафшон шаҳрида (21,6 дан 21,1 промиллега), Кармана (22,4 дан 20,6 промиллега), Томди (14,6 дан 12,6 промиллега), Учқудуқ (25,5 дан 22,9 промиллега) туманларида камайгани кузатилди.

Ўлим даражаси. 2016 йилнинг январь-июнида ўлганлар сони 2090 кишини ташкил қилди ва 2015 йилнинг шу даврига (2000 киши) нисбатан 90 тага кўпайди. Мос равишда ўлим коэффициенти 4,5 промиллени ташкил қилди (2015 йил январь-июнида – 4,4 промилле).

Ўлганлар сонининг кўпайиши Навоий шаҳрида (4,9 дан 5,0 промиллега), Конимех (4,3 дан 5,5 промиллега), Қизилтепа (3,8 дан 4,5 промиллега), Навбахор (4,2 дан 5,0 промиллега), Хатирчида (4,1 дан 4,3 промиллега) кўпайгани кузатилди.

Ўлганлар умумий сонидан 60,3 фоизи қон айланиш тизими касалликларидан, 16,7 фоизи - ўсма касалликларидан, 6,3 фоизи - овқат ҳазм қилиш органлари

¹⁾ дастлабки маълумот

касаликларидан, 4,0 фоизи - нафас олиш органлари касаликларидан, 6,8 фоизи - бахтсиз ҳодиса, заҳарланиш ва жароҳатлардан вафот этган.

Дастлабки маълумотларга кўра, 2016 йилнинг январь-июнида бир ёшга тўлмаган 90 та болалар ўлими кузатилди. Болалар ўлими коэффиценти 8,9 промиллени ташкил қилди (2015 йилнинг январь-июнида 8,8 промилле).

Бир ёшгача ўлган болаларнинг умумий сонидан 63,3 фоизи перинатал даврда юзага келадиган ҳолатлардан, 20,0 фоизи – нафас олиш органлари касаликларидан, 6,7 фоизи – туғма аномалиялар билан касалланганлиги сабабли вафот этган.

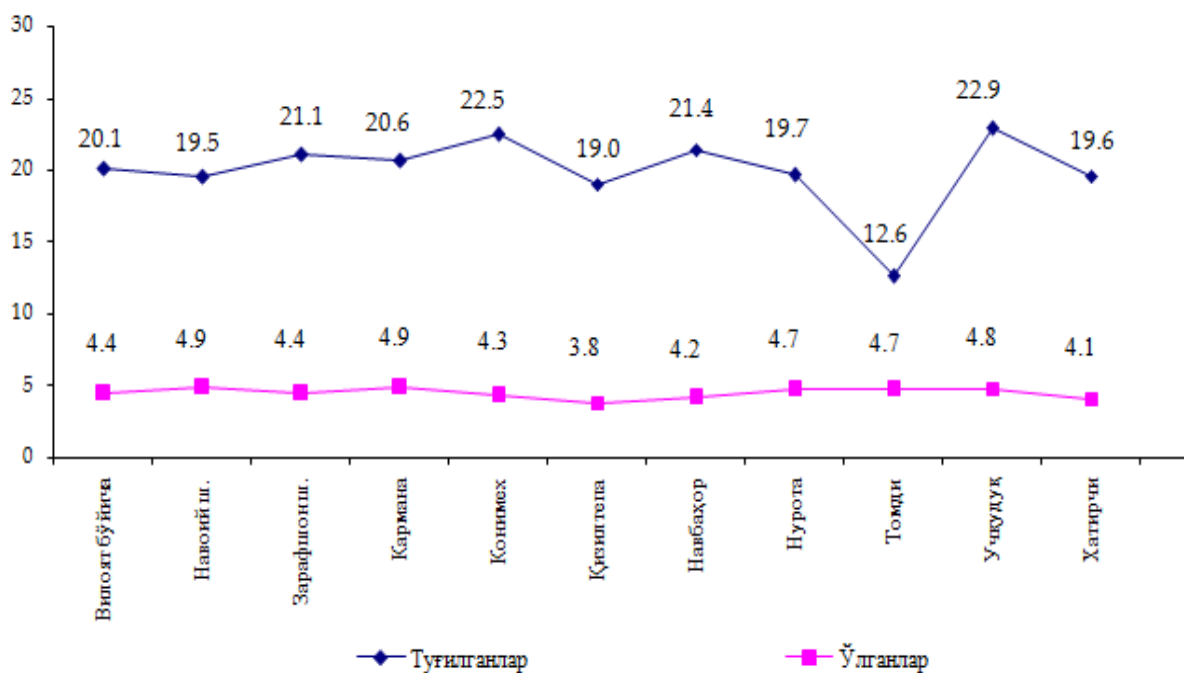
Никоҳлар ва ажралишлар. 2016 йилнинг январь-июнида ФХДЁ органларида 2825 та никоҳлар ва 503 та ажралишлар рўйхатга олинди. Минг аҳолига нисбатан 6,1 та никоҳ (2015 йилнинг тегишли даврида – 6,6 та) ва 1,1 та ажралишлар (2015 йилнинг тегишли даврида – 1,2 та) тўғри келади.

Миграция. Дастлабки маълумотларга кўра, 2016 йилнинг январь-июнь ойларида вилоят бўйича кўчиб келганлар сони 5971 кишини, шу давр мобайнида кўчиб кетганлар сони эса 6545 кишини ташкил қилди. Миграция қолдиғи минус 574 кишига (2015 йилнинг шу даврида минус 544 киши) тенг бўлди.

Энг катта минус қолдиғлар Навоий шаҳрида (минус 681), Хатирчи (минус 312), Конимех (минус 144) туманларида кузатилди.

Аҳолининг табиий ҳаракати 2016 йил январь-июнда қуйидагича ифодаланади:

Ҳар 1000 кишига



Меҳнат ресурсларининг сони дастлабки маълумотларга кўра, 2015 йил январь-июнга нисбатан 100,2 фоизга кўпайиб, 542,4 минг кишини ёки вилоят доимий аҳолисининг 58,0 фоизини ташкил қилди.

2016 йил январь-июнда бандликка кўмаклашувчи марказларига ишга жойлаштиришда ёрдам беришни сўраб, 5519 нафар фуқаро мурожаат қилди. Иш

кидириб мурожаат этганлар Зарафшон шаҳрида (343 кишига), Учқудук (162 кишига), Конимех (24 кишига), Томди (19 кишига) туманларида кўп.

Бандликка кўмаклашувчи марказларига мурожаат қилган фуқаролардан 4738 нафари ишга жойлаштирилди. Айниқса ушбу кўрсаткич, Зарафшон шаҳрида (282 киши), Учқудук (174 киши), Томди (32 киши), Конимех (23 киши) туманларида юқори даражада бўлди.

Ўтган давр мобайнида бандликка кўмаклашувчи марказларида рўйхатга олинган фуқаролардан 367 нафари ишсизлик мақомини олган.

Бандликка кўмаклашувчи марказлари орқали ишга жойлаштирилган фуқаролар сони қуйидагича ифодаланади:



